



12 ans

13 ans

14 ans

15 ans

16 ans

17 ans

L'élève se situe entre la 1<sup>re</sup>  
et la 4<sup>e</sup> année  
(retard de 2 ans et plus)

L'élève possède les  
acquis de 6<sup>e</sup> année  
(aucun retard)

L'élève se situe en  
5<sup>e</sup> ou 6<sup>e</sup> année (retard  
de moins de 2 ans)

Diplôme d'études  
secondaires (DES)

Diplôme d'études  
professionnelles  
(DEP)

Certification FMS  
(CFMS)

Certification FPT  
(CFPT)

Diplôme d'études  
secondaires (DES)

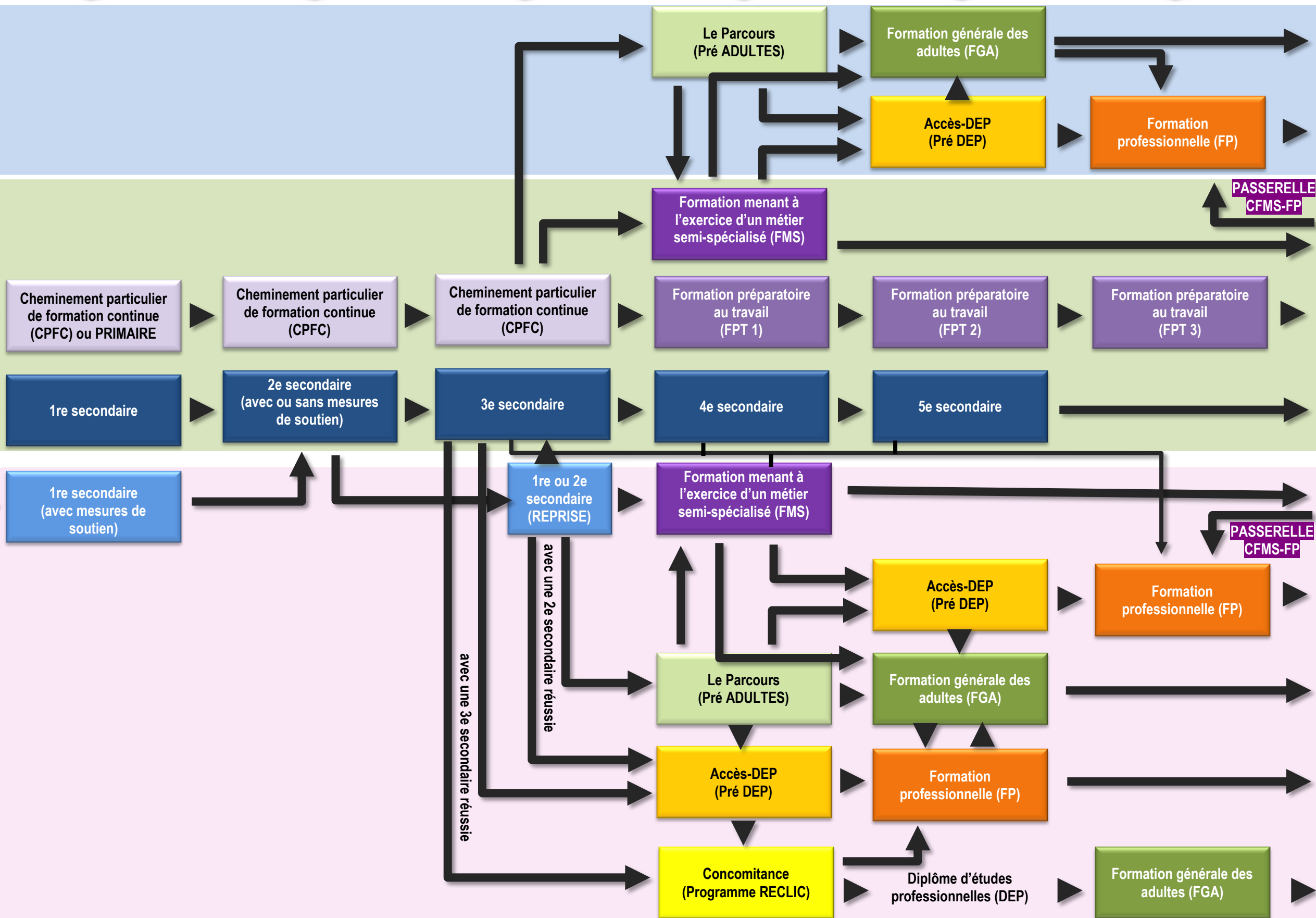
Certification FMS  
(CFMS)

Diplôme d'études  
professionnelles  
(DEP)

Diplôme d'études  
secondaires (DES)

Diplôme d'études  
professionnelles  
(DEP)

Diplôme d'études  
secondaires (DES)

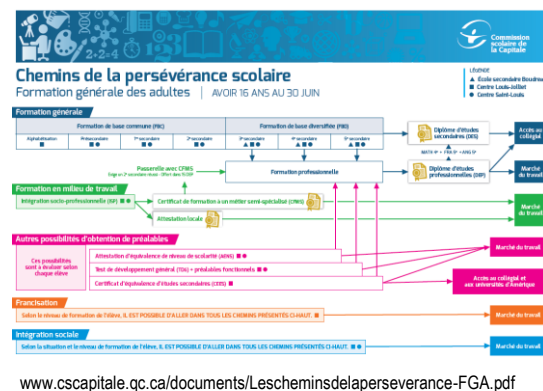


## PROGRAMMES OFFERTS PAR LES SERVICES ÉDUCATIFS DES JEUNES EN 2014-2015

	Cheminement particulier de formation continue (CPFC)	FORMATION PRÉPARATOIRE AU TRAVAIL (FPT)	FORMATION MENANT À L'EXERCICE D'UN MÉTIER SEMI-SPECIALISÉ (FMS)	ACCÈS DEP	RECLIC (PROGRAMME DE CONCOMITANCE)	LE PARCOURS
LES CRITÈRES D'ADMISSION ET LES ÉCOLES OFFRANT LE SERVICE	<ul style="list-style-type: none"> <li>❖ Avoir entre 12 et 14 ans au 30 septembre</li> <li>❖ Lors du passage primaire-secondaire, l'élève <b>a plus de 2 ans de retard</b> dans les matières de base.</li> <li>❖ Cardinal-Roy, de La Cité, La Camaradière et de Neufchâtel</li> </ul>	<ul style="list-style-type: none"> <li>❖ Avoir 15 ans au 30 septembre</li> <li>❖ L'élève <b>n'a pas atteint les objectifs du primaire</b> en mathématique et en français.</li> <li>❖ L'élève a un intérêt pour faire des stages dans des entreprises.</li> <li>❖ Vanier, La Camaradière et de Neufchâtel</li> </ul>	<ul style="list-style-type: none"> <li>❖ Avoir 15 ans au 30 septembre</li> <li>❖ L'élève <b>a atteint les objectifs du primaire</b> en mathématique et en français.</li> <li>❖ L'élève a un intérêt pour faire des stages dans un métier semi-spécialisé.</li> <li>❖ Jean de Brébeuf et de Neufchâtel</li> </ul>	<ul style="list-style-type: none"> <li>❖ Avoir 15 ans au 30 septembre</li> <li>❖ L'élève est inscrit en 3<sup>e</sup> secondaire dans au moins deux matières de base.</li> <li>❖ L'élève a un intérêt pour la formation professionnelle.</li> <li>❖ Jean de Brébeuf et de Neufchâtel</li> </ul>	<ul style="list-style-type: none"> <li>❖ Avoir moins de 20 ans</li> <li>❖ Avoir obtenu les unités de 3<sup>e</sup> secondaire en français, en anglais et en mathématiques.</li> </ul>	<ul style="list-style-type: none"> <li>❖ Avoir 15 ans avant l'entrée au service</li> <li>❖ L'élève chemine dans des apprentissages scolaires du 3<sup>e</sup> cycle du primaire jusqu'à la 1<sup>re</sup> année du 2<sup>e</sup> cycle du secondaire.</li> <li>❖ L'élève présente des difficultés scolaires persistantes, il est hautement à risque de décrochage scolaire et il bénéficie d'un suivi actif avec un intervenant de l'extérieur.</li> <li>❖ Boudreau</li> </ul>
LA FORMATION	<ul style="list-style-type: none"> <li>❖ Programme d'une durée de 2 ou 3 ans selon l'âge de l'élève à son entrée au secondaire</li> <li>❖ La formation générale est adaptée en fonction du niveau scolaire de l'élève et de son rythme d'apprentissage.</li> </ul>	<ul style="list-style-type: none"> <li>❖ Programme d'une durée de 3 ans</li> <li>❖ La formation générale et la formation pratique sont orientées vers des situations de la vie courante.</li> <li><b>An 1 :</b> L'élève est à l'école seulement.</li> <li><b>An 2 :</b> L'élève alterne entre l'école et des stages (300h).</li> <li><b>An 3 :</b> L'élève alterne entre l'école et des stages (600h), mais l'emphase est mise sur les stages afin de le préparer à sa vie adulte.</li> <li>❖ Une certification est émise par le MELS (CFPT).</li> </ul>	<ul style="list-style-type: none"> <li>❖ Programme d'une durée de 1 an, mais avec la possibilité de faire une 2<sup>e</sup> année</li> <li>❖ La formation générale porte sur les programmes du 1<sup>er</sup> cycle du secondaire dans les matières de base et la formation pratique est composée d'un stage en entreprise (375h).</li> <li>❖ Une certification est émise par le MELS (CFMS).</li> </ul>	<ul style="list-style-type: none"> <li>❖ Programme d'une durée de 1 an</li> <li>❖ La formation générale porte sur le programme de la 3<sup>e</sup> secondaire dans les matières de base et la formation pratique est composée de stages dans des centres de formation professionnelle et dans des entreprises (300 heures).</li> </ul>	<ul style="list-style-type: none"> <li>❖ Programmes de formation professionnelle tout en complétant les cours préalables.</li> <li>❖ Programmes offerts en 2015-2016 : <ul style="list-style-type: none"> <li>• Coiffure</li> <li>• Confection de vêtements et d'articles de cuir</li> <li>• Mécanique de véhicules légers</li> <li>• Soudage-montage</li> </ul> </li> <li>❖ Obtention du diplôme d'études professionnelles (DEP) à la condition de réussir ses cours préalables.</li> <li>❖ Possibilité de compléter ses cours de 5<sup>e</sup> secondaire et d'obtenir son diplôme d'études secondaires (DES).</li> </ul>	<ul style="list-style-type: none"> <li>❖ La durée du programme est déterminée en fonction des besoins et de l'orientation de l'élève.</li> <li>❖ Le programme du service est composé de trois volets : scolaire, psychosocial et socioprofessionnel. Il permet à l'élève de développer son projet de vie.</li> </ul>



### Formation générale des adultes



#### 3 centres d'éducation des adultes :

- École Boudreau
- Centre St-Louis
- Centre Louis-Joliet

#### Condition d'admission :

Avoir 16 ans au 30 juin

#### Informations :

bonasavoir.ca

### PASSERELLES CFMS-FP

OFFERTES À LA COMMISSION SCOLAIRE DE LA CAPITALE	AUTRES COMMISSIONS SCOLAIRES
<ol style="list-style-type: none"> <li>1. Abattage manuel et débardage forestier</li> <li>2. Affûtage</li> <li>3. Sciage</li> <li>4. Boucherie de détail</li> <li>5. Boulangerie</li> <li>6. Service de la restauration</li> <li>7. Briquetage-maçonnerie</li> <li>8. Carrelage</li> <li>9. Peinture en bâtiment</li> <li>10. Plâtrage</li> <li>11. Installation de revêtements souples</li> <li>12. Pose de revêtements de toiture</li> <li>13. Pose de systèmes intérieurs</li> <li>14. Préparation et finition de béton</li> <li>15. Opération d'équipements de production</li> </ol>	<ol style="list-style-type: none"> <li>16. Arboriculture-élagage</li> <li>17. Fleuristerie</li> <li>18. Entretien général d'immeubles</li> <li>19. Calorifugeage</li> <li>20. Mécanique de protection contre les incendies</li> <li>21. Abattage et façonnage des bois</li> <li>22. Pose d'armature de béton</li> <li>23. Taille de pierre</li> </ol>

### Formation professionnelle

7 centres de formation  
Plus de 65 programmes

